


Nationell Finsamkonferens

10–11 april 2013 i Skövde



 Arbetsförmedlingen

 Sveriges
Kommuner
och Landsting

 Försäkringskassan

 Socialstyrelsen

Nu börjar det!	3
Nationella rådet och fem strategiska fokusområden • PER-ARNE ANDERSSON	4
Arbetsförmedlingen om arbetsmarknadsläget i landet • CLAS OLSSON	6
Samordningsförbundens uppdrag och möjligheter • DAN ELIASSON	8
Samordningsförbunden – en plattform för det lokala välfärdsarbetet? • JOHAN JONSSON	10
Hållbar jämställdhet • ULRIKA EKLUND	12
Ungdomar utanför gymnasieskolan • ANN-MARIE BEGLER	16
En dörr som (nästan) alltid är öppen • PETRA PALMESTÅL	18
Horisont rustar för skolan • META FREDRIKSSON-MONFELT	19
Utredningen om unga som varken arbetar eller studerar • EVA FRANSSON & GABRIEL BRANDSTRÖM	20
Slutord • ANDERS HENRIKSSON	22
Ytterligare workshops och seminarier	23
Några som var där	24



Välkomnande grönsjalade arrangörer.



Varsågod och registrera!



Arbetsmöte innan det är dags.



Jenny Rehnman, Ulrika Persson och Henrietta Stein på scenen under konferensens inledning.



Johan Jonsson förbereder sig.

"Välkomna!"

Nu börjar det!

I gnistrande kallt vårväder samlades nära 300 personer med intresse för välfärd, samverkan och samordningsförbund högt uppe på Billingen med vidsträckt utsikt över Skövde. Här väntade nu två intensiva dagar fyllda med föreläsningar, seminarier och workshops. Och, förstås, viktigt personligt utbyte av erfarenheter.

Arrangör var som vanligt Nationella rådet för finansiell samordning, i år med stöd av Skaraborgs fyra samordningsförbund.

Inledningsvis samsades Katarina Jonsson, kommunstyrelsens ordförande i Skövde, och Lars-Erik Lindh, ordförande i Samordningsförbundet Norra Skaraborg om att önska alla välkomna till Skövde innan konferensens moderator Johan Jonsson, folkhälsochef i Västra Götalandsregionen samt trogen följare av Finsam ända från de tidigaste försöksåren, tog till orda.

Johan Jonsson bjöd upp ledamöterna, tillika arrangörerna och välkomnarna, i Nationella rådet för finansiell samordning på scenen: Ulrika Persson, ordförande, Försäkringskassan; Henrietta Stein, Arbetsförmedlingen; Per-Arne Andersson, Sveriges kommuner och landsting och Sven Ohlman, Socialstyrelsen.

Nationella rådet och fem strategiska fokusområden

Nationella rådet ska ge samverkan den förankring och legitimitet som är nödvändig för att verksamheten ska kunna bedrivas på ett effektivt sätt. Därför har Nationella rådet tagit fram en strategi där just förankring och legitimitet är grundpelarna.

Anledningen är att kunskapen om Finsam och samordningsförbunden ännu är för skral, också internt inom de olika myndigheterna, konstaterade Per-Arne Andersson, SKL.

– När vi pratar med politiker och myndighetsledningar och de undrar ”om det där med finansiell samordning verkligen fungerar” ... då kan vi inte tveka och säga att det *verkar* så. Vi måste veta! Och vi måste få med fler kommuner och landsting med i samordningsförbunden, anser Per-Arne Andersson.

Rådet önskar därför att öka kunskapen inom myndigheter och organisationer. Samordningsförbundens struktur ska vara väl känd på både operativ och ledningsnivå och parterna i rådet ska underlätta samverkan på lokal nivå. Vidare ska Finsam stärkas genom ett tydligt centralt stöd. Det är viktigt att nyttan med samordningsförbund blir känd såsom en möjlighet att skapa flexibla, effektiva och lokalt anpassade lösningar. Till hjälp i det arbetet finns nu en liten lättläst folder – *Samordningsförbund – tillsammans gör vi skillnad* – med kort information om vad ett samordningsförbund är. Målgruppen är i första hand politiker och tjänstemän med intresse för välfärdsfrågor.



”Det är viktigt att nyttan med samordningsförbund blir känd.”

Per-Arne Andersson pekade på de fem strategiska områden 2013–2016 som Nationella rådet för finansiell samordning formulerat och verkar för:

- Alla kommuner och landsting ska ingå i ett samordningsförbund
- Insatserna ska utvecklas och bedrivas med god kvalitet
- Företrädarna på nationell nivå ska ha en samsyn i strategiska frågor
- Samordningsförbunden ska ha den kunskap som behövs för att bedriva verksamheten effektivt och rättssäkert
- Förbundens roll och betydelse när det gäller EU:s 2020-strategi ska lyftas fram

Per-Arne Andersson kommenterade de fem punkterna:

– Idag är cirka 220 kommuner med. Vi behöver veta mer om varför inte alla är med, göra en kartläggning och motivera fler. Det finns dock en del problem med inrapportering av resultat. Kanske bör vi ställa oss frågor om behov av mer utvärdering, mer forskning och om verksamheterna fungerar och har betydelse. Insatserna måste ju få förväntade effekter!

– När det gäller kunskapen i samordningsförbunden så kan vi i Nationella rådet arrangera utbildningar, besvara frågor, uppdatera handboken och stötta arbetet med uppföljningar och utvärderingar. Vi ska också sprida kunskap om våra höga och tydliga målsättningar – att fler ska i arbete eller utbildning och färre unga ska hamna i utanförskap – och hur samordningsförbunden fungerar. •

Vid den efterföljande frågestunden ställdes det frågor om hur förbunden kan få hjälp att arbeta effektivt. Per-Arne Andersson såg framåt och utlovade satsning på kompetensutveckling samt en högre grad av lyhörighet från rådets sida om vilka önskemål som finns runt om i landet. Många samordningsförbund – så många som resurserna tillåter – kommer inom det närmsta året att få besök av rådets ledamöter.

På frågan om hur samordningsförbundens förankring ser ut i förhållande till SKL och deras styrelse framhöll Per-Arne Andersson att samordningsförbunden är ett sätt att få en tydlig ingång till arbetsmarknaden, vilket inte utesluter andra. SKL saknar ännu ett tydligt svar på "fungerar det?".

Hur resonerar ni om uttrycket "god kvalitet", hur mäts det och hur vet man när kvaliteten är god, löd nästa fråga.

– Det är Socialstyrelsens uppgift att tala om kvalitet. Men vi kommer att ta fram mått också för samordningsförbund och möjligheter att kunna mäta metodutveckling. Vi har en plan att börja med detta under året, sa Per-Arne och utlovade en plattformsförändring för inrapportering av resultat.

En åhörare tyckte att Arbetsförmedlingen har en tydlig pinnstatistik och undrade om de verkligen har tid att vara med och samverka ...?

Arbetsförmedlingens Henrietta Stein:

– Vi har definitivt tid att samverka! Däremot har vi inte råd att stå utanför. Vi prioriterar på samma sätt som samordningsförbunden och hoppas att det ska märkas att vi lyft in samordningsförbunden som en viktig del, markerade Henrietta Stein.

Få med fler – hur tänker ni då, undrade nästa frågeställare. Med en begränsad budget på 280 miljoner ... ska tilldelningen minska eller ska de 280 miljonerna bli fler?

– Med tydlig legitimitet och utvärdering kan det kanske gå att äska mer resurser, svarade Per-Arne Andersson.



Per-Arne Andersson

Arbetsförmedlingen om arbetsmarknadsläget i landet

Clas Olsson, biträdande generaldirektör på Arbetsförmedlingen, talade om samordningsförbunden sett i ett omvärldsperspektiv. Här fick auditoriet en orientering av läget på arbetsmarknaden.

Den första grafen Clas Olsson presenterade – samtliga bilder finns att studera på www.finsam.se – visade hur stämninglägen i ekonomin varit i tydlig utförsbacke sedan 2011, men som kanske äntligen bottenat och är orsak till lite mer optimism.

– Ett vårtecken i ekonomin, hoppades Clas Olsson.

Det senaste året pekar också kurvan över nyanmälda lediga platser en aning uppåt. Enligt Clas finns det en efterfrågan, men man ska vara medveten om att Arbetsförmedlingen endast står för cirka 30 procent av de lediga platserna runt om i landet. I själva verket tillsätts cirka 100 000 platser varje månad, vilket ändå inte räcker för att minska arbetslösheten.

Det antal personer som berörs av varsel om uppsägning ligger nu på den nivå som Clas Olsson kallar ”mer normal” om man jämför med några år tillbaka. Däremot ska man inte tro att varselsiffran handlar om en kommande verklighet; långt ifrån alla varsel leder till arbetslöshet.

– Sambandet mellan varsel och arbetslöshet är svagt. En del varsel tas tillbaka, en del av de tidigare medarbetarna blir återanställda eller hittar annat jobb. Endast cirka 20 procent av varslen, som kommer till Arbetsförmedlingen, resulterar i förlorat jobb.

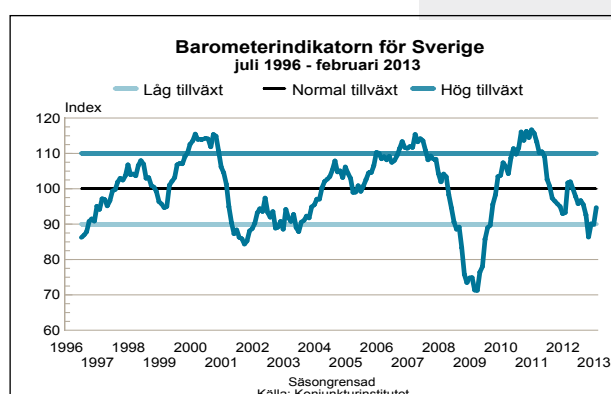
De som hamnar i arbetslöshet gör det sällan från en fast anställning utan snarare från ett projekt, en visstidsanställning eller kanske ett vikariat. De som har den mest otrygga situationen förlorar jobben först, enligt Clas.

För närvarande är det en svagt positiv utveckling av antalet sysselsatta i landet, trots att det finns det både fler sysselsatta och fler arbetslösa. Ett större antal personer står till arbetsmarknadens förfogande, ungdomskullarna är stora och nettoinvandringen hög.

– Alliansen har jobbat på att få fler till arbetsmarknaden. Tidigare fanns det fler personer utanför arbetsmarknaden som istället ingick i andra system. En effekt av detta är att arbetslöshetssiffran inte utvecklats så positivt som önskat. Fler söker arbete, och sysselsättningen ökar inte *nog* snabbt, konstaterade Clas Olsson.

De långtidsarbetslösa som är utan arbete i mer än sex månader, är lite färre än för ett par år sedan men kurvan ligger ändå på en hög nivå; speciellt om man jämför med åren 2006-2008. De som länge gått utan arbete delas in efter antal månader; mer än tre, tolv eller trettiosex. Alla blir fler och procentuellt sett är det i grupperna med längst frånvaro som ökar mest. Knappast en positiv trend.

– Trots allt är Sverige lyckligt lottat. Vi ligger längst ner på listan över andel långtidsarbetslösa i



Clas Olsson

EU – vi har ingen anledning att gräva ner oss i förtvivlan, var Clas Olssons trösterika kommentar.

Det är bland de mest utsatta som arbetslösheten ökar kraftigast. En förklaring är att när arbetslösheten först drabbar brett och företagen sedan återanställer, så plockat de russinerna ur kaka. Följden blir att arbetssökande utan stark attraktionskraft blir kvar i arbetslöshet under ännu längre tid.

– De grupper som överförts från Försäkringskassan till Arbetsförmedlingen har vi lagt mycket resurser på. Det är en svår grupp som inte matchar arbetsgivarnas allt högre krav.

Om antalet inskrivna arbetslösa delas upp i grupper; utomeuropeiskt födda, högst förgymnasial utbildning, funktionsnedsatta, arbetslösa 55-64 år – så kan man först konstatera att alla grupper ökar. Allvarligast är läget för gruppen med högst förgymnasial utbildning, det vill säga de som inte gått vidare till gymnasieskolan. Clas Olsson menar att Arbetsförmedlingen inte har några verktyg för att lösa deras problem, så därför vill han starkt betona hur viktigt det är att unga människor får gymnasieutbildning. Invandrare med mycket kort utbildning är ytterligare en utmaning.

Kurvan över sysselsatta med förgymnasiala yrken – det vill säga yrken som inte kräver mer än grundskoleutbildning – är tydligt nedåtgående. Mekanisering och automatisering tar över.

– Se bara hur ni själva tar över kassörskans jobb när ni scannar era varor i livsmedelsbutiken. Många yrken är helt enkelt på väg att försvinna.

– **Antalet arbetslösa med funktionsnedsättning** som medför nedsatt arbetsförmåga ökar också kraftigt. Det är ingen skillnad mellan könen men orsakerna skiljer sig. De psykiska ”koderna” ökar bland både yngre och äldre, och de som står längst bort från arbetsmarknaden ökar mest.

– De som har det svårt får det allt svårare, konstaterade Clas Olsson.

Ungdomsarbetslöshet kan beräknas på olika sätt, enligt Arbetsförmedlingen. Lätt problematiskt är att den officiella definitionen är missvisande. Till de arbetslösa räknas nämligen också de som studerar, trots att de kanske bara ser sig om efter ett deltidsjobb för att dryga ut studiemedlen. Så även om 25 procent av landets ungdomar betecknas som arbetslösa, så är det inte korrekt att säga att 25 procent står utan jobb.

Arbetslösheten är ojämnt fördelad över landet. Högst är den i Blekinge och Gävleborg. Lägst i Stockholm. •

Efter denna ”resa i siffervärlden” blev det frågestund.

Vad vet man om de arbetslösa ungdomarna, löd första frågan.

– Spontant skulle jag säga att minst hälften av ungdomarna är väl rustade, men står utan jobb i korta perioder. En mindre grupp unga är omotiverade, icke attraktiva eller kanske bara bor på ”fel” ställe. Sedan kan det finnas grupper som inte ingår i statistiken, inte är inskrivna på Arbetsförmedlingen utan lever i ett annat slags utanförskap.

En fråga berörde de, enligt frågeställaren, geografiskt orättvist fördelade insatserna och aktiviteterna och hur det skulle vara möjligt att få bättre spridning.

– Det ska inte finnas vita fläckar. Är det så har vi misslyckats, kommenterade Clas Olsson.

Arbetsförmedlingen har åtgärds paket, en nyfiken lyssnare undrade hur offensivt Arbetsförmedlingen marknadsför paketen. Enligt Clas Olsson hör det till jobbet för arbetsförmedlarna att upplysa om möjligheterna, och att man via informationskampanjer försöker nå arbetsgivare.

Frågan om varför miljarder skickas tillbaka till statskassan istället för att användas, besvarade Clas med att vissa pengar faktiskt är örönmärkt; de kan bara användas till det de är avsedda för. I övrigt vill Arbetsförmedlingen självklart använda sina medel, men har inte hela makten eftersom det exempelvis saknas arbetsgivare som är villiga att ge arbetsmöjlighet till sökande som står långt bort från arbetsmarknaden.

”Se bara hur ni själva tar över kassörskans jobb när ni scannar era varor.”

Samordningsförbundens uppdrag och möjligheter

Dan Eliasson är generaldirektör för Försäkringskassan och talade under rubriken *Samordningsförbund, uppdrag och möjligheter ur ett ägarperspektiv*. Han valde att dela in sin timme på scenen i tre block:

1. Reflektioner efter ettochetthalt år som generaldirektör
2. Om en trend i svenska samhället; juridifieringen och dess konsekvenser
3. Om samordningsförbunden, glädjämnen och utmaningar

– **Jag tyckte det handlade** om ett giganstiskt uppdrag när jag blev tillfrågad om att ta jobbet som generaldirektör för Försäkringskassan; ett jobb som faktiskt är av stor betydelse för hela svenska folket, sa Dan Eliasson och blickade ut över nära 300 lyssnare.

Den organisation Dan Eliasson tog över ledningen för beskrevs vid tillfället vara ganska kantstött. Stora omorganisationer och oklara förutsättningar föranledde betydande problem. Att bygga förtroende till regering, omvärld och kunder framstod som tuffa utmaningar och därför var det viktigt att starta med att diskutera färdriktning.

– Det var länge sedan diskussionen fördes senast, konstaterade Dan Eliasson som menar att orsaken till besvärligheterna i organisationen varit det absoluta fokus man haft på att överhuvudtaget klara sitt uppdrag.

Samtalet kom att handla om visioner, vägval och vikten av att sikta åt samma håll. Och se till att hålla *hela* personalen delaktig. Den nya visionen formulerades: Ett samhälle där människor känner trygghet om livet tar en ny vändning.

– Vi ska helt enkelt vara vanmaktens fiende.

Därefter påbörjades ett intensivt genomförandearbete. Efter att ha ställt frågor som ”vilka ska jag jobba med”, ”var skapar vi mervärde” och tagit fram förslag, landade det hela i behovet att definiera ambition i förhållande till medborgare. Dan Eliasson illustrerade: med stora steg klev han från ena till andra sidan av scenen och uppmanade publiken att tänka sig en linje med skilda förhållningssätt i de två ändarna. Dan ställde sig längst ut på ena sidan och exemplifierade.

– I den här ytterligheten går det till så här: Ansökan från medborgaren kommer in till Försäkringskassan. Den behandlas svalt, rätt och korrekt och resulterar i ett ja eller nej.

Dan Eliasson klev över till linjens motsatta sida och fortsatte:

– På den här sidan – i den andra ytterligheten – ser vi människans behov och förmedlar ”jag ska ta dig i handen och leda dig så att du får hjälp genom djungeln”.

– Var på den linjen ska Försäkringskassan vara? I ena änden är det en kraftfull serviceinriktning som ska till. I den andra krävs väl ... ingenting.

Nej, Dan Eliasson är inte nöjd med dagens ”serviceavtal” som mest handlar om att utbetalning ska göras inom si eller så lång tid. Vill vi verkligen vara där, frågade han retoriskt och svarade själv *nej*.

– Jag är övertygad om att personalen hellre arbetar från den änden där man låter människor



Dan Eliasson

”Vi ska helt enkelt vara vanmaktens fiende.”

känna sig sedda och lyssnade till.

Följaktligen utlovar Försäkringskassan mer av mänskligt, inkännande och varmt bemötande. Man ska gå från serviceavtal till kundlöften. Medborgarens egna specifika behov kommer att vara viktigast. Och kanske diskuteras de vid personliga möten med handläggare.

Inom Försäkringskassan pågår nu, enligt chefen, ett friskt samtal. Önskan är att varje medarbetare ska vara med eftersom det är med gruppen styrkan kommer. Större personligt utrymme och högre motivation hos varje anställd är delmål. Att Försäkringskassan fortfarande lider under för hög – men inte skadlig – arbetsbelastning är dock ett faktum, poängterade Dan Eliasson. Det interna klimatet har blivit bättre, liksom förhållningssättet genemot brukare, regering och riksdag:

- Jämfört med tidigare för vi ett bra samtal med politikerna nu.

Juridifieringen av samhället är ett problem, anser Dan Eliasson som gissar att vi nog inte var varse vad som skulle hända när vi gick med i EES och EG. Den unga unionen bygger så mycket på juridik att lekmannainflytandet gått förlorat till fördel för juridiska prövningar. Plötsligt ska rättsliga processer lösa problem som inte har där att göra, samtidigt som det moraliska/politiska samtalet utarmas.

– Förr fanns det mjukare former för att lösa konflikter. Med juridiken blir det svart eller vitt utan vidare hänsynstagande. Det här orsakar spänning ... och jag känner den, konstaterade Dan Eliasson bekymrat och bytte ämne.

Sverige är organiserat efter statens behov – utifrån det offentliga istället för den enskilde – vilket orsakar att människor bollas runt i systemen. Samordningsförbunden finns för att möta det problemet. Det är ett sätt att bygga broar mellan olika aktörer och stödja den enskilde.

- Samordningsförbunden är en unik verksamhet som definitivt är här för att stanna.

Men det finns också svårigheter med samordningsförbund. Dan Eliasson pekade på ett par:

- Det är problematiskt att en del samordningsförbund bygger kapital, det vill säga sparar sina pengar. Se istället till att resurserna används; vi ska ha verksamhet för pengarna.

En annan fråga är hur effekterna ska utvärderas, resultaten spridas och nyttan bli större. Helt enkelt: hur bli bättre?

Dan Eliasson lät dock inte bekymren stå i vägen för sina slutord:

- Tack för ert jobb. Framtiden är mycket ljus!

Applåden som följde visade på ett delat varmt och absolut ställningstagande för samordningsförbunden. •

På detta följde frågor. Hur kan Försäkringskassan vara med och implementera arbetssätt, löd den första.

– Jag är överraskad över avsaknaden av strukturerad kunskap om vad som faktiskt fungerar. Kanske vet vi inte hur bra olika åtgärder och insatser är. Vi saknar bra struktur för detta.

Apropå att bygga kapital: är det acceptabelt att ha en buffert?

–Jag är inte ute efter noll-resultat, men jag har hört att det på sina håll finns alltför stora buffertar. Jag tänker inte på något sätt vara fyrkantig kring detta.

”Framtiden är mycket ljus!”

Samordningsförbunden – en plattform för det lokala välfärdsarbetet?

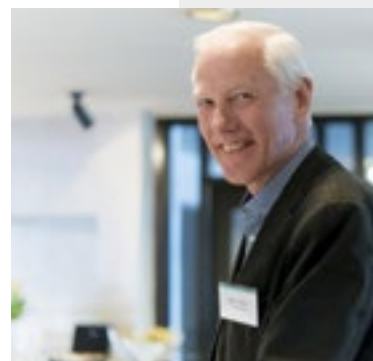
Återigen var det förväntan i luften trots att utsikten över Skövde grumlats av mjölkvit dimma. Först på scen denna andra dag var moderator Johan Jonsson, för dagen också talare under en två-frågorubrik: Samordningsförbunden – en plattform för det lokala välfärdsarbetet? Utnyttjar vi potentialen?

Johan Jonsson började med att svara: JA, samordningsförbunden är en plattform för det lokala välfärdsarbetet. NEJ, vi utnyttjar inte potentialen.

– Kom ihåg att *välfärd* är målet för de gemensamma ansträngningarna – inte Finsam. Håll den tanken levande, manade Johan Jonsson och påminde om Dan Eliassons tydlighet i fråga om värdet av att jobba för människan.

I likhet med nämnde generaldirektör tog Johan Jonsson upp den ökade juridifieringen som kan ha betydelse för vanligt lekmannainflytande.

– I vårt samhälle finns förvaltningar ledda av politiskt tillsatta som tar vara på medborgarnas synpunkter. Men nu har vi lagt juridiken på toppen av en administrativ process, vilket gör att lekmannainflytandet i processen försvinner och juridiken får avgöra. Vad kommer detta att göra med demokratin, frågade Johan och slog fast att det är viktigt att lekmännens inflytande bibehålls.



En snabbtitt i backspegeln om vad som hänt ... och inte, gav vid handen att 1994 var året då försökslagstiftningen kom till och sex försöksområden började arbeta. 2004 blev lagstiftningen verklighet och frågan är nu – vad kan vi vänta oss av 2014 och fortsättningen?

Från starten var det ”om”-frågan som prövades (är det meningen att vi ska ägna oss åt det här arbetssättet?). Sedan kom ”hur”-frågan (hur lyckas vi på bästa sätt?). Men steget togs inte fullt ut, så Johan bekymras av att många hänger kvar i om-frågan och inte har noterat att finansiell samordning faktiskt gått från ”papiljotter till permanent”.

– Släpp papiljotterna! Vi måste påminna oss om att finansiell samordning sedan tio år tillbaka är på riktigt.

Lagen om finansiell samordning kom till på grund av de alltför breda gliporna i välfärds-systemet.

– Har vi lyckats lappa ihop gliporna, frågade Johan och använde, i Dan Eliassons anda från dagen innan, scenen – byggd av fyra block utan glipor mellan – som illustration.

– Glipfritt är det ju inte i samhället. Så samordningsförbundens uppgift är att gå ihop och *tillsammans* bygga välfärdssystemet, inte att stärka någon av de ingående parterna. Förbunden ska bygga bryggor, fylla i glappen, se till individen, sa Johan och tog ett stort steg över den imaginära glipan.

Finansiell samordning är unikt och föranleder OECD att komma till Sverige och studera fenomenet. Man kan, enligt Johan Jonsson, säga att finansiell samordning är en kompletterande del av den svenska modellen. *Inte konkurrerande.*

– Det har varit de små stegen politik att under tjugo år nå dit vi är, men nu når vi snart the tipping point, spådde Johan med tanke på att 220 kommuner är organiserade i drygt 80 förbund och endast 70 kommuner står utanför.

Uttalandet väcker frågan inför framtiden: ska bildande av samordningsförbund vara frivil-

”Välfärd är målet för ansträngningarna.”

ligt eller göras obligatoriskt? Johan Jonsson, för sin del, anser att det är dags att täcka landet med samordningsförbund så att riksdag och regering förstår att här finns en instans som kan ta över arbetsuppgifter direkt, istället för att de ska fördelas via Arbetsförmedlingen eller Försäkringskassan.

– **Legitimitet** – utan den står vi oss slätt. Inom folkhälsan har vi ingen lagstiftning i ryggen och det är tröttande, vittnade folkhälsochefen i Västra Götalandsregionen. Legitimitet kan ges från lagstiftning och regering, men vi kan också *skapa* legitimitet genom att göra skillnad.

Fast det finns också ett ”tvärt om”: att göra fel, inte nå resultat och rasera arbete riskerar legitimiteten, menar Johan och skickade ett budskap till alla som sitter i, eller kan tänkas vara delaktig i, en förbundsstyrelse.

– Styrelseledamot i ett samordningsförbund blir man för att stödja förbundet, inte för att bevaka ”sin” myndighets intressen. Man ska *aldrig* sitta i en styrelse för att bevaka något annat. Punkt, sa Johan och meddelade att han är hjärtligt trött på ledamöter som ”missförstått” sitt uppdrag. Står man inte upp för Finsam kan man inte heller be om legitimitet för verksamheten. Utan den blir gliporna aldrig igenfyllda ...

– Från första början hette det politisk och finansiell samordning. Nu bara finansiell. Kanske är det en följd av juridifieringen, funderade Johan som tycker att diskussionerna numera handlar mer om administrativa och tekniska frågor än om vad förbunden faktiskt vill uppnå.

– Styrelseledamöter har faktiskt ett politiskt uppdrag – inte ett partipolitiskt – och måste göra sig fria från regelverk och föra diskussioner utifrån uppdraget att företräda Finsam. Annars ... ingen legitimitet.

Johan Jonsson frågade vid ett tillfälle nationalekonomen Ingvar Nilsson om hur han ser på samordningsförbundens verksamhet. Svaret var att ”tja, där finns väl potential ... men det är för mycket projekt och prat om pengar. För mycket tänk på anslag och osäkerhet än varaktighet och gå vidare”.

Sveriges strukturella problem när det gäller arbetslöshet går inte att lösa med projekt utan kräver just strukturella lösningar. Johan är övertygad:

– Finsam och samordningsförbund är en lösning. Kanske ska vi fundera över vilka frågor som behöver lösas och lämna projektifieringen bakom oss, sa Johan och menade att samordningsförbunden har potential att visa att de är ”värda” resurser över längre tid.

– Beskriv målgrupper och effekter så blir det lättare för finansministern att köpa argumenten för flerårsbudgetar och större långsiktighet.

Det finns mer som samordningsförbunden behöver tänka på inför framtiden, enligt Johan Jonsson. Solidaritet är en sak. Under försökstiden med Socsam höll sex försöksverksamheter ihop och visade gemensam front. Det är lika viktigt idag. Johans tanke är att samordningsförbunden gemensamt måste ta vara på det som görs.

– Varför inte lägga ihop resultaten och visa dem i ett rejält skyltfönster? Peka på vad förbunden kan åstadkomma, så regeringen ser att samordningsförbunden är ett alternativ som håller ihop och presterar.

– **Inom folkhälsan** jobbar vi i samma strömfåra; främst för dem som har det lite tufft. Skillnaderna växer, hälsogapen växer – i Göteborg skiljer det nio år i medellivslängd mellan två stadsdelar.

Detta beror främst på, enligt Johan, att samhället inte är ordnat på ett sådant sätt att medborgarna har möjlighet att göra de goda valen. Kanske skulle folkhälsa och samordningsförbund kunna kroka i varandra eftersom deras olika lösningar skulle kunna fungera på varandras planhalvor. Samordningsförbunden har dessutom den struktur som folkhälsan saknar.

Johan Jonsson knöt ihop sin odysse med ett tydligt budskap. År 1994 handlade det om ”om”, 2004 om ”hur” och 2014 bör definitivt handla om ”så”!

På detta följde stående ovationer. Under flera minuter. •

”Man ska aldrig sitta i en styrelse för att bevaka något annat.”

”2014 bör definitivt handla om så.”

Hållbar jämställdhet!

Vad ska samordningsförbunden tänka på i arbetet med att kvinnor och män ska få del av svenska myndigheters service och tjänster på lika villkor? Ganska mycket skulle det visa sig, efter Ulrika Eklunds föredragning.

Ulrika Eklund är utbildare och processledare och har bland annat lett ett jämställdhetsprojekt om sjukskrivningar på SKL. Två korta scener om ambulanssjukvård och en nattbuss – från en film från SKL:s startpaket – som handlar om hållbar jämställdhet (nyfikna kan hitta dem på <http://jamstall.nu/hallbar-jamstallldhet/>) fick inledningsvis illustrera exempel på ojämställdhet.

Frågan i rubriken – om kvinnor och män verkligen får del av svenska myndigheters service och tjänster på lika villkor – skulle, efter Ulrikas föredragning, besvaras med ett tydligt *nej*. Och det trots lagens ord ”Insatserna inom den finansiella samordningen skall avse individer som är i behov av samordnade rehabiliteringsinsatser och skall syfta till att dessa uppnår eller förbättrar sin förmåga att utföra förvärsarbete.” Här talas det om individer, inte kvinnor och män.

– Ser vi individerna eller ser vi i första hand en könstillhörighet, frågade Ulrika.

Av Försäkringskassans uppföljning av insatser inom finansiell samordning 2012 framgår det klart, att efter insatserna försörjer sig fler män än kvinnor utan stöd. Det finns med andra ord anledning för samordningsförbunden att fråga sig om de gör rätt, uppfyller lagen och därefter fundera över hur man borde göra. Ulrika Eklund släppte loss auditoriet för några minuters diskussion. Ett engagerat surr tog vid innan Ulrika bad om resultat.

Några röster förmedlade åsikten att behoven hos kvinnor och män förmodligen är olika och att samordningsförbunden inte klarar av att möta kvinnors behov. Föreställningarna om kvinnor och män är kanske felaktiga från början.

Ulrika Eklund frågade: Vad skulle ni kunna undersöka för att se varför det ser ut som det ser ut?

Auditoriet kom med förslag:

- hur länge har personen varit borta från arbetsmarknaden?
- vilken utbildningsbakgrund?
- vilka diagnoser?
- hur skiljer sig insatserna åt?
- ställer man samma frågor till kvinnor som män?
- deltid eller heltid?
- familjeförhållanden?
- ekonomi?
- missbruk?
- brukarens egen inställning?
- handläggartid?
- krav på pojkar kontra flickor?



Ulrika Eklund

Det finns bakgrundsfaktorer som inte låter sig påverkas. Det är viktigt att fokusera på det som ligger inom verksamhetens uppdrag och det ni kan göra något åt, påpekade Ulrika och relaterade till en vårdcentralundersökning som visade på väldigt olika rutiner hos enskilda läkare. För att göra mer ”rätt” i leveransen av exempelvis insatser, bemötande och väntetider krävs systematisk uppföljning av resultaten för kvinnor, män, flickor och pojkar i relation till uppdraget.

Ulrika illustrerade problematiken genom att visa på könsuppdelad statistik från en trygghetsundersökning i Kristianstad.

– Att använda kön som indelningsgrund gör det lättare att hitta ojämställdhet, målgrupp

”I våra undersökningar redovisar vi inte *bara* kön, men vi redovisar *alltid* kön”

och rätt åtgärder. I våra undersökningar redovisar vi inte *bara* kön, men vi redovisar *alltid* kön!

Trygghetsundersökningen – gjord med jämförelser åren 2000, 2004 och 2008 – visar att medborgarnas känsla av osäkerhet i det egna bostadsområdet har minskat. När siffrorna delas upp på män och kvinnor blir det tydligt att kvinnor i mycket högre utsträckning än män känner sig osäkra.

När uppdelningen tas ytterligare ett steg vidare blir det tydligt att osäkerhetskänslan varierar mellan olika åldersgrupper. Unga män känner sig relativt osäkra, och bland kvinnor är det de unga och de äldre som upplever mest oro. När samma undersökning görs med uppdelning på kön och socioekonomi så blir det uppenbart att manliga förtidspensionärer upplever stor osäkerhet. Bland kvinnorna är det de arbetslösa som är mest otrygga. Tar man dessutom in variabeln födelse-land så visar tabellerna på stora skillnader:

- Osäkerheten har ökat i gruppen utlandsfödda män medan den minskat i gruppen män födda i Sverige. För kvinnorna har den minskat i båda grupperna men är högre i gruppen utlandsfödda kvinnor.

- På vilket sätt delar *ni* upp statistik, frågade Ulrika Eklund vänd till publiken.

För att undersöka hur kvinnor och män bemöts i vården gjordes en undersökning där läkare fick göra bedömningar av likadana symtom hos ”Siv” och ”Sivert”. Resultatet visar på högst olika behandlingssätt beroende på om läkaren trodde att det handlade om Siv eller Sivert.

Sivert fick förslag om att göra fler undersökningar för sina nackbesvär. Siv föreslogs få psykofarmaka och färre undersökningar.

För att komma till rätta med Siverts magbesvär önskades fler prover och undersökningar, till exempel röntgen av tjocktarmen. Siv fick livsstilsråd, mer psykofarmaka och färre prover.

Ulrika Eklund spädde på och visade hur två könsspecifika diagnoser och deras eventuella bärare beskrivs i Försäkringsmedicinskt beslutsstöd:

Bröstcancer, icke-spridd (C50)

Vissa kvinnor kan vid diagnosbeskedet få allvarliga psykiska reaktioner som nedsätter arbetsförmågan.

Sjukskrivning upp till 3 veckor efter normal operation är vägledande.

Vid arbete där axelleden belastas och lymfkörtlarna tagits bort kan sjukskrivning i upp till 6 veckor under aktiv rehabilitering (sjukgymnastik) vara motiverad. Överväg arbetsanpassning och deltidsarbete.

Under cytostatikabehandling är sjukskrivning under själva behandlingen motiverad. Ofta finns arbetsförmåga (under 1–2 veckor) mellan behandlingarna. Arbetsanpassning och deltidsarbete kan vara aktuellt.

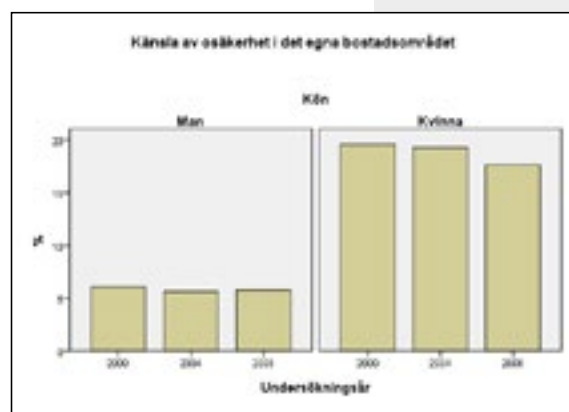
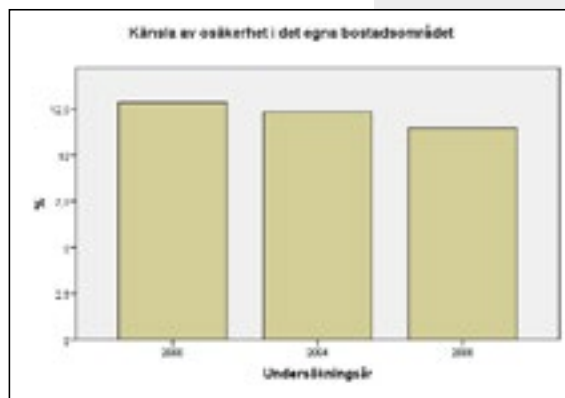
Under strålbehandling är arbetsförmågan ofta god, men praktiska problem med resor kan förekomma.

Hormonell behandling eller antikroppsbehandling bör inte motivera sjukskrivning.

Prostatacancer, icke-spridd (C61)

Sjukskrivning i upp till 6 veckor efter operation är vägledande.

Under strålbehandlingen kan arbetsförmågan till en början vara god, men biverkningar



”På vilket sätt delar *ni* upp statistik?”

under senare delen kan ofta motivera sjukskrivning i upp till 8 veckor. Praktiska problem med resor kan även förekomma.

– Kan inte män med prostatacancer få allvarliga psykiska reaktioner? Vilka föreställningar har vi skrivit in i våra riktlinjer och regler?

Försäkringsmedicinska beslutsstödet genomgår just nu en genusgranskning av Socialstyrelsen.

– För att kunna se individens behov så behöver vi jobba systematiskt och inte anta utifrån våra föreställningar om kön, sade Ulrika och menade att både män och kvinnor är drabbade av genusbias, det vill säga överdrifter och skillnader som inte finns, eller är bortseende från skillnader där de faktiskt finns. Kvinnor har exempelvis sämre tillgång till dialys och njurtransplantation och männen riskerar att underdiagnostiseras för depressioner.

På Skurups vårdcentral har man utvecklat en ”genushand” som ska påminna vårdgivaren att ställa samma frågor till män som kvinnor. Syftet är att kvalitetssäkra anamnesen. Uppmaningen från dem som utvecklat handen är ”Tänk tvärtom – alltid. Om patienten hade haft annat kön, hade du tänkt annorlunda då?”

– Jag lovar, när man börjar fundera så kommer det fram intressanta saker, kommenterade Ulrika.

Samordningsförbundet Haninge har arbetat med ett långtidsprojekt kallat ”Signe” om våld i nära relationer. Över hälften av de långtids-sjukskrivna kvinnorna som ”Signe” haft kontakt med har varit utsatta för våld, kunde Ulrika berätta och gav exempel på graden av våld genom citat baserade på kvinnors berättelser:

”Efter ett år började helvetet. Hon såg på hans ögon så fort han kom innanför dörren om hon skulle få stryk på kvällen. En kväll i februari lade han en yxa mellan ögonen på henne och frågade: ”Hur vill du ha det? Vill du bli kluven mitt itu eller styckad i småbitar?”

”Från fängelset fortsatte han att trakassera henne via anstaltens tjänstetelefon.”

”En dag när man inte fick stryk var en bra dag.”

”Sen i maj då orkade jag inte längre utan då klappade hela kroppen ihop på mig, jag hade muskelinflammationer och värk överallt.”

”Idag så inser jag att jag hade ju garanterat magkatarr, om inte magsår ... jag kröp mellan sovrummet och toaletten för så ont i magen hade jag.”

”Jag vet att jag ibland bad honom slå mig istället.”

– En del av dem ni möter lever så här. Eller gör så här. Anmäl, skydda barnen, gör något när ni ser något. Personalen är en nyckelgrupp när det gäller att upptäcka och identifiera. Många av dessa kvinnor som utsätts för våld har omfattande vårdkonsumtion och söker för bland annat smärtor, sömnbesvär, oro och depression. Kvinnorna är psykiskt, fysiskt, rättsligt och socialt skadade samtidigt som de troligen är känslomässigt och ekonomiskt bundna till förövaren, beskrev Ulrika.

Mäns våld mot kvinnor är ett globalt jämställdhetsproblem där våldet har sin grund i ojämlika maktförhållanden mellan kvinnor och män på en strukturell nivå. Och det är vanligt förekommande:

- 1 av 3 kvinnor utsätts någon gång för våld (FN)
- 1 av 5 kvinnor utsätts någon gång för våldtäkt (WHO)
- Våld mot kvinnor orsakar skada och död i samma omfattning som cancer (WHO 1997)



”En del av dem ni möter lever så här. Eller gör så här.”

- Misshandel är den vanligaste dödsorsaken för europeiska kvinnor mellan 16-44 år (Europarådet 2002)
- 25 000–30 000 polisanmälningar per år i Sverige (BRÅ)
- 17 kvinnor mördas varje år i Sverige (BRÅ)
- Internationell forskning visar att 25 % av brotten anmäls. Stort mörkertal!
- Antalet barn till misshandlade kvinnor i Sverige är 100 000–200 000 (Rädda Barnen)

Ulrika Eklund avslutade med samtalstips och hemläxa.

– Samtala om hur våld i nära relationer och finansiell samordning hör ihop, och hur samordningsförbunden arbetar med ämnet.

Hemläxan lyder:

- Analysera individbaserad könsuppdelad statistik – lever ni upp till uppdraget i lika stor utsträckning för kvinnor respektive män? Vilka förbättringar kan ni göra?
- Vilka rutiner och stöd har ni kopplat till våld i nära relation?

Hemläxan ska vara löst tills Finsam har sin nästa nationella konferens – också den arrangerad av Nationella rådet för finansiell samordning – vilken blir i Uppsala 2014. •

”Mäns våld mot kvinnor är ett globalt jämställdhetsproblem.”

Ungdomar utanför gymnasieskolan

Regeringens särskilda utredare Ann-Marie Begler talade om delbetänkandet "Ungdomar utanför gymnasieskolan – ett förtydligt ansvar för stat och kommun" som ingår i utredningen om arbetet med unga som varken arbetar eller studerar. Uppenbart är att skolan och lärarna har oerhört stor betydelse för alla barn – speciellt för dem som har det bakhalt från första början.

Ann-Marie Begler är generaldirektör vid skolinspektionen – granskare av skolor och med målet god utbildning i trygg miljö – talade om skolor och barn som har "bakhalt redan från början". Hennes utgångspunkt är att alla barn kan fås att gå igenom skolan. *Om skolan jobbar rätt vill säga.*

– När vi är ute och tittar på skolor så ser vi stora olikheter. På vissa skolor går 100 procent av eleverna vidare till gymnasieskolan medan endast 27 procent av andra skolors elever går vidare.

När Ann-Marie Begler och hennes kolleger tar upp diskussionen på plats, med lärare och rektor, om elever som inte går vidare, så får de ofta höra att "det här visste vi från början ...".

– Varför får de då inte nödvändigt stöd, utbrast Ann-Marie Begler som menar att skolans (dåliga) funktion riskerar att placera unga i ett långvarigt utanförskap. I dagsläget är det cirka 150 000 unga människor i åldrarna 16 till 25 år som står utanför. Sextiofem procent av dem kommer också att bli kvar där. I bakgrunden finns sociala problem, missbruk, funktionsnedsättning, mobbning, födda utomlands ... olika livsförutsättningar som skolan har misslyckats att hantera.

Ann-Marie Begler tycker att vi ska ha högt ställda mål på skolan och att skolan ska ta stort ansvar för alla elever. Något som samhället i helhet bör samarbeta för. Viktigast är vad som händer i klassrummet.

– Lärarna är utomordentligt viktiga personer för våra barn. Det är forskningen överens om.

Konkret handlar det om hur ledarskapet i klassrummet ser ut. En lärare måste vara tydlig med vad syftet är att gå i skolan. De måste kunna förklara och beskriva vilka aktiviteter som ska klaras av. Återkoppling, feed back och utvärdering är också nödvändigt för att skapa utveckling. Och läraren behöver reflektera över hur den egna arbetsmetoden kan utvecklas.

Till det kommer att miljön ska vara trygg och omhändertagande för att eleverna ska fungera, våga prata och slippa oro.

– Elever som blir kränkta får sämre resultat, kommenterade Ann-Marie Begler och slog fast att skolan måste visa tolerans och uppmana eleverna till reflektion, något som en fjärdedel av eleverna i gymnasieskolan saknar. Elever behöver också visas tilltro. Låga förväntningar ger låga resultat.

– Lärarna måste utgå från de elever de har i klassrummet. Elever av idag är väldigt kunniga på en mängd områden som inte lärarna behärskar på samma sätt. Det gäller därför att vara flexibel, kanske göra på ett annat sätt än tidigare. En duktig lärare utgår från elevernas verklighet och har sannolikt olika lärostilar att ta till.

Många elever tycker att de inte får nog med extrahjälp och Ann-Marie Begler misstänker att det lätt blir lite mellanmjölk över skolan; för lite utmaning och spänning, för mycket som är ointressant.



Ann-Marie Begler

"Lärarna är utomordentligt viktiga personer för våra barn"

– Lärarens förmåga är avgörande för elevernas resultat, samtidigt som läraren är beroende av bra rektor, resurser, kompetenshöjning och så vidare. Det krävs goda förutsättningar för att kunna lyckas!

Elever som lär sig mer än andra har sannolikt begåvats med lärare som har brett kunnande och många verktyg, som organiserar sitt lärande enligt individuella behov, tror på sina elever och låter dem vara med och påverka.

– Jag är övertygad om att vi kan lyckas i framtiden, men idag arbetas det inte nog målmedvetet, konstaterade utredaren som menar att förskolan och skolan skulle kunna vara de mest kraftfulla förebyggande medlen vi har. Utredningens mål är att fler ska fullfölja gymnasieutbildningen och att färre ska hamna utanför och bli inaktiva.

I Sverige är 87 procent av landets ungdomar behöriga till gymnasieskolan medan två procent inte börjar alls. Under skoltiden är det många som hoppar av, väljer att ge sig ut och resa men sedan kommer igen och börjar på nytt.

För framtiden önskar Ann-Marie Begler att kommunen ska ha kontroll på var de unga befinner sig och att Arbetsförmedlingen ansvarar för att hitta sysselsättning till dem som inte börjar i gymnasieskolan.

– Jag vill att aktivitetsansvaret stärks så att de unga blir uppsökta eller erbjudna individuell hjälp.

Nästa delbetänkande i ”Utredningen om arbetet med unga som varken arbetar eller studerar” kommer att handla om samordning som ett nödvändigt arbetssätt. •

”Lärarens förmåga är avgörande för elevernas resultat.”

En dörr som alltid är öppen

Petra Palmestål från Finsam Falun berättade hur coachingteamet integrerades i kommunen samtidigt som Framstegets mottagnings-team bildades, det vill säga Faluns "en dörr in" till kommunens samlade resurser för personer med behov av samordnat stöd. Deltagarna själva utgjorde en av framgångsfaktorerna.

Efter en kartläggning i Falun blev det uppenbart att drygt 500 unga vuxna i åldrarna 18–30 år med psykisk ohälsa behövde samordnat stöd. Petra Palmestål blev arbetsledare för det nystartade coachingteamet med målet att hitta en arbetsmodell som skulle hjälpa dessa unga vuxna ut i arbete eller studier.

Coachingteamet fungerade fint! År gick och teamet blev helt enkelt alldeles för populärt: alltför många ärenden slussades dit. Plötsligt hade den smidiga verksamheten blivit tungrodd och den korta lätthanterliga kön förvandlats till en kölista med ett års väntetid. I det här läget beslutade Finsams styrelse att coachingteamet skulle integreras i ordinarie verksamhet. Men hur gör man det?

Petra Palmestål fick uppdraget och startade med en två-dagars-konferens i mars 2011 dit alla nyckelpersoner på alla nivåer bjöds in, från deltagare till kommunalråd och landstingsråd. Deltagarna berättade sina historier och vad de fått hjälp med ... eller inte fått.

– Fler hakor än någonsin tappades under de där två dagarna, berättade Petra med ett brett leende.

Under konferensen föddes ett embryo: ett hus med "en dörr in" till Faluns *alla* samlade resurser – där coachingteamet var en – som finns för att hjälpa de unga komma ut i jobb. Allt i ett hus! Ingen remiss – bara knacka på och be om hjälp! Skulle det gå?

Ett halvår senare antogs det förslag som fortsatte att utvecklas efter konferensen. Ytterligare ett halvår gick och sedan var det tid att inviga "Framsteget" som innebär att coachingteamet är integrerat i kommunens arbetsmarknads- och integrationskontor. Kommunen har gått in med resurser och Finsam finansierar endast en mindre del av detta. Så bildades mottagnings-teamet, det vill säga "Dörren in" är nu sluss till alla insatser och ingen remiss behövs. Den verksamheten finansieras av parterna själva. Mottagnings-teamet pratar *med* sökanden istället för *om*. Till denna verksamhet, som numera är ordinarie, går det snabbt att få tid.

– Det är stor skillnad när någon ber om hjälp idag. Förre orsakade vissa telefonsamtal från sökande en klump i magen eftersom jag visste att det handlade om lång väg, lång tid och mycket krångel. Idag säger jag bara "gå ner till mottagnings-teamet, det är öppet varje vardag".

Den lyckade utgången av implementeringen har flera framgångsfaktorer. Petra räknar upp:

– Det var bra att *alla* nyckelpersoner var med från början och genom hela resan. Och eftersom det verkligen var kris, så var alla måna om att något skulle göras, och ur kris kommer som bekant utveckling. Vi hann heller inte tappa sugen, eftersom allt gick så snabbt. Men det allra bästa var nog att deltagarna var med och berättade om sin verklighet. •



Petra Palmestål

"Gå ner till mottagnings-teamet, det är öppet varje vardag."

Horisont rustar för skolan

Vid en kartläggning i Karlstad framkom 2010 att cirka 250 personer i åldrarna 18–24 var utan gymnasiebetyg, öppet arbetslösa eller i en särskild åtgärd. De saknade behörighet för att läsa vidare och var inte alls attraktiva på arbetsmarknaden. Gruppen förmedlade också en negativ bild av skolan med många misslyckanden och mobbning.

– **Vad var det med dom** egentligen? Lata, eller .., frågade förbundschef Meta Fredriksson-Monfelt retoriskt och svarade:

– De hade så många svårigheter. Saknade motivation. Var utan illusioner, helt blanka och utan kunskap om samhället överhuvudtaget. Dessutom led de unga av en oerhörd rädsla för nya misslyckanden.

En tanke kom upp om att söka medel för ett samarbete mellan kommunen och folkuniversitetet. Det gick vägen, och projektet Horisont skulle bli verklighet. Genom förmedling av kunskap om utbildningsmöjligheter och näringsliv önskade man minska de ungas vilshenhet och visa på att det finns möjligheter. Samordningsförbundet skulle bli en bra arena för arbetet.

I upplägget fanns en önskan att få veta mer om målgruppens problematik och varför de hoppat av från skolan. Vad skulle behövas för att de *inte* skulle hamna i den sitsen?

– Ju snabbare behov kan identifieras desto lättare görs samhällsekonomiska vinster.

Målen för deltagarna var förstås att de skulle må bättre och gå vidare.

Planen var att ungdomarna själva skulle söka sig till Horisont, eventuellt via handläggare. Man tänkte sig också att ge stöd till 100 ungdomar under året i fem till tjugo veckor. Det visade sig att de allra flesta behövde *minst* tjugo veckor.

Efter genomgång av behov, informationsansvar och avtal beviljade styrelsen medel i juni 2011. Gymnasieförvaltningen uttryckte sig ungefär som ”det här har vi saknat – det måste vi stödja”.

De egna uppföljningarna under efterföljande vår visade att ingångarna till Horisont varit både det egna initiativet men också föräldrars, kompisars, skolans, socialens och psykiatrins. Behoven visade sig vara en vanlig ”vardag” samt ökad hälsa och självkänsla. Ungdomarna hade hoppat av skolan redan i åttan eller under första året i gymnasieskolan där de inte upplevde sig trodda, sedda eller hörda. Nu kunde Horisont glädja sig åt att de ”fångar där ingen annan kan”.

En fråga ställdes till socialtjänsten och gymnasieförvaltningen: Kan vi få den här verksamheten implementerad?

OK 1 – vi förlänger ett halvår till. OK 2 – vi förlänger lite till. OK 3 – medel beviljade till fortsatt verksamhet under året samt utökad verksamhet 2014 genom ett socialt investeringskonto.

Vilka var då framgångsfaktorerna i det här arbetet? Jo, samordningsförbundet visade sig vara en utmärkt arena. Miljön där ungdomarna möttes var helt ”avskolad”, fylld av värme och tillitsskapande. Undervisningsformen, distans utan krav fungerade bra, liksom styrgruppen som bestod av representanter från gymnasieförvaltningen, socialen, arbetsförmedlingen, försäkringskassan och psykiatrin.

Meta Fredriksson-Monfelt kallar inte Horisont för skolform, utan en avancerad form av studie- och yrkesvägledning som rustar för att klara skolan. •



Meta Fredriksson-Monfelt

”Horisont fångar där ingen annan kan.”

Vad göra med unga som varken arbetar eller studerar?

Eva Franzén och Gabriel Brandström har regeringens uppdrag i utredningen om dessa ungdomar och informerade om hur långt de kommit i arbetet. Kanske kan samordningsförbunden vara den plattform som målgruppen kan formeras kring?

De två arbetar med två delbetänkanden. Ett presenterades i februari 2013 och har titeln ”Ungdomar utanför gymnasieskolan – ett förtydligat ansvar för stat och kommun” (SOU 2013:13) och ett slutbetänkande ska presenteras 1 augusti 2013. Där tar man upp fyra deluppdrag: Statistik avseende målgruppen, analys av bakgrundsfaktorer, kartläggning av insatser samt analys av hur en bred samverkan kan åstadkommas.

Utredningens övergripande mål är att fler unga ska fullfölja en gymnasieutbildning och att färre ungdomar är inaktiva och att perioder av inaktivitet ska vara så korta som möjligt. De ungdomar det handlar om är de 13 procent som inte är behöriga till gymnasieskolan samt de 10 procent av samtliga studerande i gymnasieskolan som gör avbrott eller hoppar av varje läsår. Av dem som kommer ut från gymnasiet är det runt 25 procent som inte får godkänt slutbetyg.

Gruppen ungdomar som varken arbetar eller studerar har vissa gemensamma bestämningsfaktorer. Deras sociala bakgrund och uppväxt spelar stor roll; föräldrarnas utbildningsnivå, socioekonomi, familj med socialbidrag, ensamstående förälder. Individens levnadsförhållanden spelar också in; tonårsföräldrar, ung och gift, missbruk, kriminalitet, nyligen anlänt till Sverige eller bosatt i ”utanförskapsområden”. Sjukdom och funktionsnedsättning återfinns också bland faktorerna liksom inaktivitet i yngre åldrar. Risken för att hamna i målgruppen är avsevärt högre för dem som inte börjat gymnasieskolan eller har hoppat av.

Utredarna har identifierat problemområden:

– Ansvaret för de unga behöver göras tydligare. Dagens lagstiftning är alldeles för otydlig och kvaliteten varierar alldeles för mycket. Arbetsförmedlingens verktyg för målgruppen är inte tillräckligt vassa och kunskapsinsamling saknas, så vi vet faktiskt inte vilka metoder och insatser som är bra, kommenterade Eva Franzén.

Och förslagen utredningen kommer med är att kommunerna får ett tydligare ansvar och genom att vara aktiv, erbjuda insatser och dokumentera ska de arbeta för att få tillbaka ungdomarna till skolan. Det behövs fler statliga arbetsmarknadspolitiska verktyg redan från 16 år och uppföljning av insatserna ska förbättras.

I den delen av uppdraget som handlar om samverkan frågar man sig vilka hinder som finns



Gabriel Brandström och Eva Franzén

”Ansvaret för de unga bör göras tydligare.”

och om de unga faktiskt riskerar att hamna mellan stolarna. Frågan är också om de redan etablerade strukturerna kan användas. De unga vuxna som idag finns inom Finsam – enligt SUS-statistik – utgör 34 procent av samtliga deltagare i åldrarna 16-64 år (5 500 ungdomar). Man har konstaterat att efter insatser så är det fler som klarar sin egen försörjning. •

Så inbjöd utredarna till diskussion om vilka erfarenheter samordningsförbunden har av att arbeta med målgruppen, vilka hinder som finns och hur en framtida lagstiftning skulle kunna se ut.

Synpunkter som kom upp var bland andra vikten av att få med ungdomarna i gymnasiesärskola, och fick lugnande besked: de finns med.

Någon påpekade att många i målgruppen faktiskt inte kan studera av orsaker som till exempel ekonomi eller förhindrande regelverk.

För att fler ungdomar ska få plats inom Finsam krävs det mer resurser och fler möjligheter till praktikjobb.

”Det där såg vi redan på BVC, eller i förskolan eller i skolan ...” vittnade många om att de hört. Men vem äger då ansvaret för att ingen tar tag i problemen som syns så tidigt? Vad händer med de förebyggande insatserna? Kanske skulle kontinuerliga funktionsbedömningar behövas och få skolan att bli lite mer uppmärksam och inte vidhålla att alla barn och ungdomar är lika ... det är de inte.

Gissa tranantal!

Veronica Strömsten från Samordningsförbundet Göteborg Centrum var den som hade bäst känsla för hur många tranor som landat vid Hornborgarsjön den 10 april 2013. Med tanke på den kalla våren så var det inte någon större idé att gissa – googla – enligt modellen hur det ”brukar” vara. Nej, fingertoppskänsla – alternativt väldigt mycket tur – behövdes. Veronica gissade rätt: 12 400. Johan Jonsson hade äran att överlämna en målning av göteborgskonstnären Else Uhlmann, föreställande en endaste ... just det ... trana.

För den nyfikne: förra året vid den här tiden hade det kommit närmare 27 000 tranor.



Tack, nu går vi vidare – från *om* via *hur* till *så*

Ja, det finns problem, men inte värre än att vi klarar det, var Anders Henrikssons meddelande till konferensdeltagarna strax innan avslut. För: "det är inte svårt att vara entusiastisk över samordningsförbunden."

– **Samordningsförbunden är en viktig** kraftsamling kring individen, slog Anders Henriksson, styrelseledamot i SKL, fast i sitt avslutningstal.

– Det är inte svårt att vara entusiastisk över samordningsförbunden som sätter individens behov i centrum och undanröjer de gamla stuprören.

Anders Henriksson garanterade också SKL:s positiva inställning till samordningsförbunden och vill gärna utveckla och fördjupa samarbetet vidare. Utmaningar i arbetet finns det dock:

- Behoven ökar och arbetslösheten har bitit sig fast. Den psykiska ohälsan ökar och fler har det kämpigt. Allt sammantaget gör att kraven på samordningsförbunden blir allt större.
- För att behålla medborgarnas förtroende för våra myndigheter är det inte acceptabelt att inte klara samverkan och samlandet av insatser runt individen.
- Långsiktighet är ett måste. Nu ska vi gå från "om" via "hur" till "så".
- Samordningsförbunden måste ha en gemensam grund och jobba med ständigt lärande och jämförelser för att bli än bättre.



Anders Henriksson

Med de orden tackade Anders Henriksson för en mycket väl genomförd nationell konferens. •

Almedalen nästa!

I sommar är det dags igen: Finsam i Almedalen. Det är fjärde året, men i år ska Finsam synas mer än någonsin med hjälp av teaterspel, seminarier mest hela dagarna inbegripande speciella frukost- och lunchseminarier. Och många kommer att vara där, i Finsams tält:

Dan Eliasson kommer, Cristina Husmark Persson kommer, Joakim Palme kommer, Gunnar Axén kommer, Kerstin Alnebratt kommer, Karin Göthblad kommer, Ingvar Nilsson kommer och en massa fler kommer. Men inte minst: deltagare från runt om i landet kommer. Så ... kanske läge för en tur till Gotland?!



Ytterligare workshops och seminarier

Uppdrag Unga Vuxna – Samordningsförbundet Umeå berättade om sina erfarenheter om hur de organiserat ett gemensamt arbete till målgruppen; ett uppdrag där ungdomar med funktionsnedsättning får en möjlighet att realisera sina resurser.

Arbetsintegrerande sociala företag – ett verksamt komplement – Eva Johansson från Tillväxtverket och företrädare från Cooppanion Skaraborg guidade i möjligheten att via sociala företag skapa en kompletterande arbetsmarknad.

Samhällsekonomisk utvärdering – Osvaldo Salas, fil.dr. i nationalekonomi, docent i offentlig förvaltning och verksam som forskare vid Förvaltningshögskolan i Göteborg, guidade i nyttan med att göra samhällsekonomiska utvärderingar.

Att analysera sin verksamhet med utgångspunkt i SUS – Berit Björnered, Samordningsförbundet DELTA Hisingen, Göteborg och Helena Johansson, Samordningsförbundet Centrum, Göteborg gav information om möjligheterna i SUS.

Skatteverket i Jönköping – informerade om ett regelverk som kan vara lite snårigt, men är nödvändigt för samordningsförbunden och dess ägare att känna till.

Arbetsgivaravgifter, pensionsskuld och andra nyttigheter – Emma Hjort, PACTA, guidade bland bestämmelser som är bra att känna till när allt fler samordningsförbund övergår till att bli arbetsgivare.

Lagen om offentlig upphandling (LOU) – vad gäller för samordningsförbund? Mathias Sylwan, jurist SKL, informerade generellt om Lagen om offentlig upphandling samt vad som gäller i förhållandet mellan ett samordningsförbund och dess medlemmar.

Ett open space-möte där vi funderar framåt kring samverkan leddes av Jonas Wells, Samordningsförbundet Norra Västmanland. Deltagarna medverkade och formade seminariet tillsammans.

Hur hittar vi effekter? Erica Lindahl, forskare och fil.dr. på Institutet för arbetsmarknads- och utbildningspolitisk utvärdering, berättade om att följa upp och utvärdera med utgångspunkt i socialförsäkringsområdet.

OBS!

Samtliga föreläsares bilder finns på:

www.finsam.se

www.samverkanvg.se

www.nnsfinsam.se

