

## Kom i Jobb

Projekt vid Krokoms kommuns arbetsmarknadsenhet för utvecklande av samverkansmetod tillsammans med Arbetsförmedlingen och Socialtjänsten vid Krokoms kommun.

Projektledare:

Alf Eliasson, Chef Arbetsmarknadsenheten Krokoms kommun

## INNEHÅLLSFÖRTECKNING

1. Bakgrund, syfte och målgrupp
2. Projektorganisation och finansiering
3. Genomförda aktiviteter
4. Utbildning/kompetenshöjning
5. Resultat och utvärdering
6. Ekonomiskt resultat
7. Implementering
8. Erfarenheter, reflektioner, risker
9. Utveckling och förbättringsområden
10. Spridning/implementering
11. Sammanfattning
12. Bilaga, statistik

## **1. Bakgrund, syfte, mål och målgrupp**

Bakgrunden till projektet är att det finns ett antal innevånare i Krokoms kommun som är beroende av försörjningsstöd för att klara sitt uppehälle.

Personerna är i de flesta fall beroende av stöd eftersom de är arbetslösa och dessutom saknar skydd från sjuk- eller arbetslöshetsförsäkring.

Målgrupp har varit alla kommunmedborgare med långvarigt försörjningsstödsberoende.

Många av dessa personer skulle kunna arbeta och försörja sig själva om samhällets aktörer genom samverkan skapade förutsättningar till detta. Ett arbete och egen försörjning skulle innebära ett personligt lyft för berörda personer och deras familjer. Personerna skulle då kunna bidra till den gemensamma samhällsekonomin genom att dra in skatteintäkter istället för som idag utgöra en kostnad.

Det övergripande syftet med projektet har varit att personer som i dag är bidragsberoende ska kunna försörja sig själva genom arbete.

Målet har varit att ta fram metoder för rutinmässig samverkan så att huvuddelen av deltagarna kan bli anställningsbara och självförsörjande inom två år. Metoderna skall under projektperioden prövas och i sin tur leda till att framgångsrika delar av verksamheten permanentas

## **2. Projektorganisation och finansiering**

Projektorganisationen har sett ut enligt nedanstående

Projektledare: Alf Eliasson, Chef på Arbetsmarknadsenheten (AME)

Samordnare: Göran Eleklint

Referensgrupp: Sara Rolén, Mimi Finnstedt, Kjell Bergsten, Sabina Jaktlund, Steve Söderback, samtliga medarbetare på arbetsmarknadsenheten Krokoms.

Referensgruppen har träffats i samband med AME:s veckoträffar där Göran informerat om projektets arbete. Gruppen har reflekterat och bidragit med synpunkter, idéer och förslag.

Styrgrupp: Alf Eliasson Projektledare, Helena Westin IFO-chef, Anders Söderman AF-chef, Ida Totland Chef Myndighetsenheten, Göran Eleklint Samordnare.

Samordningsförbundet har finansierat 1.0 tjänst som samordnare.

Krokoms kommun har finansierat 0,2 tjänst som projektledare.

Deltagarnas löner har finansierats genom anställningsstöd från arbetsförmedlingen och genom att medel omfördelats från kommunens budget för försörjningsstöd.

### **3. Genomförda aktiviteter**

Deltagare har rekryterats i samarbete med socialtjänsten och arbetsförmedlingen.

Vi har utarbetat former för att kunna erbjuda praktikplatser och anställningar.

I samband med anpassade anställningar har metoder utarbetats i samverkan med bl.a. de fackliga organisationerna.

Under praktiktiden har enklare form av arbetsförmågebedömning utförts vilken ligger grund för arbetsförmedlingens beslut om stödform.

Vi har träffat kommunala ledningsgrupper i syfte att informera om projektet och ta del deras möjligheter att ta emot personer ur projektet.

Vid dessa träffar har vi diskuterat möjligheten att bryta ut lämpliga arbetsuppgifter för vår målgrupp. Exempelvis har vi prövat att bryta ut enklare uppdrag inom IT-området. Syftet är då att frigöra tid för ordinarie personal att arbeta med sitt huvuduppdrag.

Vi har tillsammans med socialtjänsten tagit fram en finansieringsmodell för deltagarnas lönekostnader.

Vi har samverkat med arbetsförmedlingen med att ta fram deltagare och lämpliga stödsystem i syfte att hitta hållbara lösningar för individerna.

Vi har löpande informerat våra uppdragsgivare om projektets resultat i syfte att öka möjligheterna till framtida implementering.

### **4. Utbildning/kompetenshöjning**

Referensgruppen har genomfört ett studiebesök i Härjedalens kommun i syfte att ta del av deras erfarenheter inom området.

Här fick vi tips om hur man kan samordna LSS-insatser och arbetsmarknadsåtgärder på ett effektivt sätt.

Göran och Alf har deltagit i utbildning med Jonas Reinholdsson i syfte att lära mer om lagstiftning kring försörjningsstöd och arbete.

Vi lärde oss om lagliga hinder och möjligheter.

Göran, Alf och Ida Totland har genomfört ett studiebesök i Lycksele kommun i syfte att lära av deras goda exempel inför implementering av verksamheten.

I Lycksele fick vi värdefull kunskap om hur man kan bygga upp anpassade arbetstillfällen i en kommunal servicefunktion. Strategiska anställningar var ett bra exempel på hur man omvandlar försörjningsstödspengar från bidrag till lön.

Deltagarna har genomgått motorsågs- och röjningsutbildning, utbildning i återvinningsverksamhet samt utbildning i livsmedelshygien.

Dessa utbildningar har stärkt deltagarnas självförtroende och anställningsbarhet.

## 5. Resultat och utvärdering

Tio personer har varit inskrivna i projektet varav samtliga har eller har haft en praktik åtföljd av en anställning.

Gruppen har bestått av män och kvinnor i olika åldrar och individer med olika bakgrund i form av nationalitet och etnisk bakgrund.

Personerna har i första hand börjat inom AME:s egna verksamheter för att få en mjuk start inom arbetslivet. Arbetsuppgifterna har bestått av återbruk, butiks- och kassatjänster, nybyggnad och reparation av busskurer, skogsröjning, städ och flytt m.fl. uppdrag. Personer har även arbetat inom skola, integration, IT och på återvinningsstationen.

Vi har i samverkan med integrationsavdelningen, personalenheten och fackliga organisationer påbörjat ett arbete med att på ett systematiskt sätt ta fram kommunala praktikplaster inom bristyrkesområden. Kommunens vård och omsorgsavdelning har påvisat ett behov av bl.a. servicetjänster såsom städ, tvätt måltidservering, sängbäddning mm. Detta är inom ett område där vi ser möjligheter att fram ytterligare praktik och arbetstillfällen för vår målgrupp.

I samband med inskrivning av individerna har samverkansmetoder prövats mellan olika kommunala enheter och arbetsförmedlingen. Erfarenheten är att det är viktigt att på ett tidigt skede anpassa praktik/anställningsplatserna för deltagarnas individuella behov.

Arbetsförmedlingen, socialtjänsten och AME har samverkat för att finansiera deltagarnas lönekostnad. AME har stått som arbetsgivare medan kostnaderna rekvirerats från arbetsförmedling och socialtjänst.

Samverkansmetoder har prövats bl.a. genom att AME infört rutinmässiga träffar med arbetsförmedlingen och socialtjänsten. På dessa träffar diskuteras löpande hur samarbetet går och vad som kan förbättras. Rutiner för hur arbetsförmedling och socialtjänst beställer uppdrag från AME har utarbetats och prövats.

## 6. Ekonomiskt resultat

Kommunens andel av lönekostnaden har hittills i genomsnitt uppgått till c:a 6 500 kr per person och månad. Om personerna varit kvar i försörjningsstöd beräknas kostnaden i genomsnitt ha uppgått till 7 500 kr per person och månad.

Ekonomisk treårsprognos

Antal personer = 10 per år (som får en anställning)

Genomsnittlig kostnad för försörjningsstöd = 90 000 kr/år (7 500 kr/månad)

Genomsnittlig kostnad för anställning med stöd = 78 000 kr/år (6 500 kr/månad)

Skatteintäkter beräknas på 30 % av bruttolönen = 60 000 kr/person och år

Effekt i tusental kronor över tre år för 10 personer per år:

	År 1	År 2	År 3
Kostnad	780	780	780
Sänkt försörjningsstöd	900	1 350	1 575
Minskad nettokostnad	120	570	795
Ökad skatteintäkt	600	900	1 050
Samhällsvinst	720	1 470	1 845

Ovanstående kalkyl bygger på att 50 % av deltagarna fortsätter vara självförsörjande år 2 och att 25 % av dessa försörjer sig själv år 3.

## **7. Implementering**

Socialnämnden i Krokoms kommun har tagit beslut om att förlänga projektet ytterligare ett år för att få mer underlag för utvärdering.

De flesta deltagarna påbörjade sin anställning under hösten 2015 vilket innebär att det är för tidigt att utvärdera resultatet av insatserna i dagsläget.

Nämnden avser finansiera fortsättningen av projektet inom ramen för befintlig budget.

Dessutom behövs mer tid för att ytterligare utveckla samverkansmetoder mellan arbetsförmedling, arbetsmarknadsenhet och socialtjänst.

Mer tid behövs även för att ta fram lämpliga praktik- och arbetsplatser inom kommunens kärnverksamheter.

Socialnämnden är positiv till projektets intentioner men vill veta mer innan man beslutar om hur verksamheten skall bedrivas i framtiden.

## **8. Erfarenheter, reflektioner, risker**

Vår erfarenhet är att en mindre del av de som uppbär försörjningsstöd i kommunen blivit aktuella för projektet. Många av dessa individer har saknat förmåga att ta steget ut på arbetsmarknaden p.g.a. hälsoproblem av psykisk- och fysisk karaktär. Av den anledningen har tillströmningen av deltagare varit lägre än förväntat.

Ett problem som har uppstått är att arbetsförmedlingens kodning för långvarigt försörjningsstöd har utgått. Vilket har inneburit svårigheter att anställa individer utan dokumenterade funktionsnedsättningar till rimliga kostnader.

De som ingått i projektet har därför i huvudsak varit personer med dokumenterade funktionshinder. Det har i sin tur inneburit att personerna varit svåra att placera i ordinarie kommunal verksamheter såsom skola, vård och omsorg.

Utifrån detta har inkörningstiden blivit betydligt längre än vi trott från början.

För att säkerställa långsiktig hållbarhet för denna grupp krävs mer motiverande insatser och arbetsträning för att permanenta målgruppens ställning på arbetsmarknaden i jämförelse med andra grupper.

## **9. Utveckling och förbättringsområden**

Arbetsmarknaden i dag ställer höga krav på att man är väl fungerande både socialt och arbetsmässigt. Utifrån detta är vår erfarenhet att det krävs stora insatser i form av coaching och vägledning för vår målgrupps inträde på arbetsmarknaden.

Individerna har i många fall aldrig haft ett vanligt jobb och behöver lång tid för att anpassa sig till grundläggande krav. Exempel på detta är att passa tider, höra av sig, fungera i sociala sammanhang mm. För att uppnå detta behövs resurser i form av handledning och stöttning under uppbyggnadstiden. Denna process bör inledas inom ramen för anpassade arbetsplatser där produktionskraven är rimliga och där arbetsledningen har tid och möjlighet att följa upp individerna. När personerna blivit trygga och väl fungerande så kan de matschas in mot ordinarie verksamheter.

Personer med funktionsnedsättningar kan inte i alltid matschas in i ordinarie arbeten utan behöver en lugnare och mer anpassad miljö för att fungera.

Av den anledningen finns det behov av att skapa fler anpassade arbetstillfällen inom den kommunala verksamheten typ Lyckseles modell med kommunservice.

Samverkan mellan olika aktörer kring individen är även mycket viktigt. Här föreligger det ett stort behov av förbättrad samverkan mellan socialtjänst, sjukvård, arbetsförmedling och försäkringskassa.

## **10. Spridning/implementering**

Kontinuerlig information och dialoger har genomförts i referensgrupp, socialnämnd, kommunala ledningsgrupper och styrgrupp.

Löpande diskussion om framtiden i styrgrupp, IFO:s ledningsgrupp och socialnämnd.

Förslag för fortsatt verksamhet har lagts fram till socialnämnden där beslut tagits om förlängning av projektet.

## **11. Sammanfattning**

Projektet Kom i jobb i Krokoms kommun har genomförts under tiden februari 2015 till januari 2016 som ett samverkansprojekt med Krokoms kommun, arbetsmarknadsenheten som projektägare.

Projektet har finansierats av samordningsförbundet i Jämtlands län, Arbetsförmedlingen och Krokoms kommun. Syftet med projektet har varit att personer som i dag är bidragsberoende ska kunna försörja sig själva genom arbete.

Rapporten redovisas till Samordningsförbundet samt till Loksamgruppen och socialnämnden i Krokoms kommun.

Under projektperioden har 10 personer ur målgruppen deltagit i olika aktiviteter samt erhållit praktik och anställning i kommunen.

Kostnaderna för kommunens försörjningsstöd har sjunkit för berörda individer.

Deltagarna har tillsammans med samordnaren tagit fram personliga handlingsplaner som löpande följts upp under projekttiden.

Under projekttiden har man kunnat identifiera ett antal individer som är i behov av den här typen av insatser för att bryta sin sociala isolering och möjliggöra för sig själv att förbättra sina förmågor och på sikt kunna försörja sig själv.

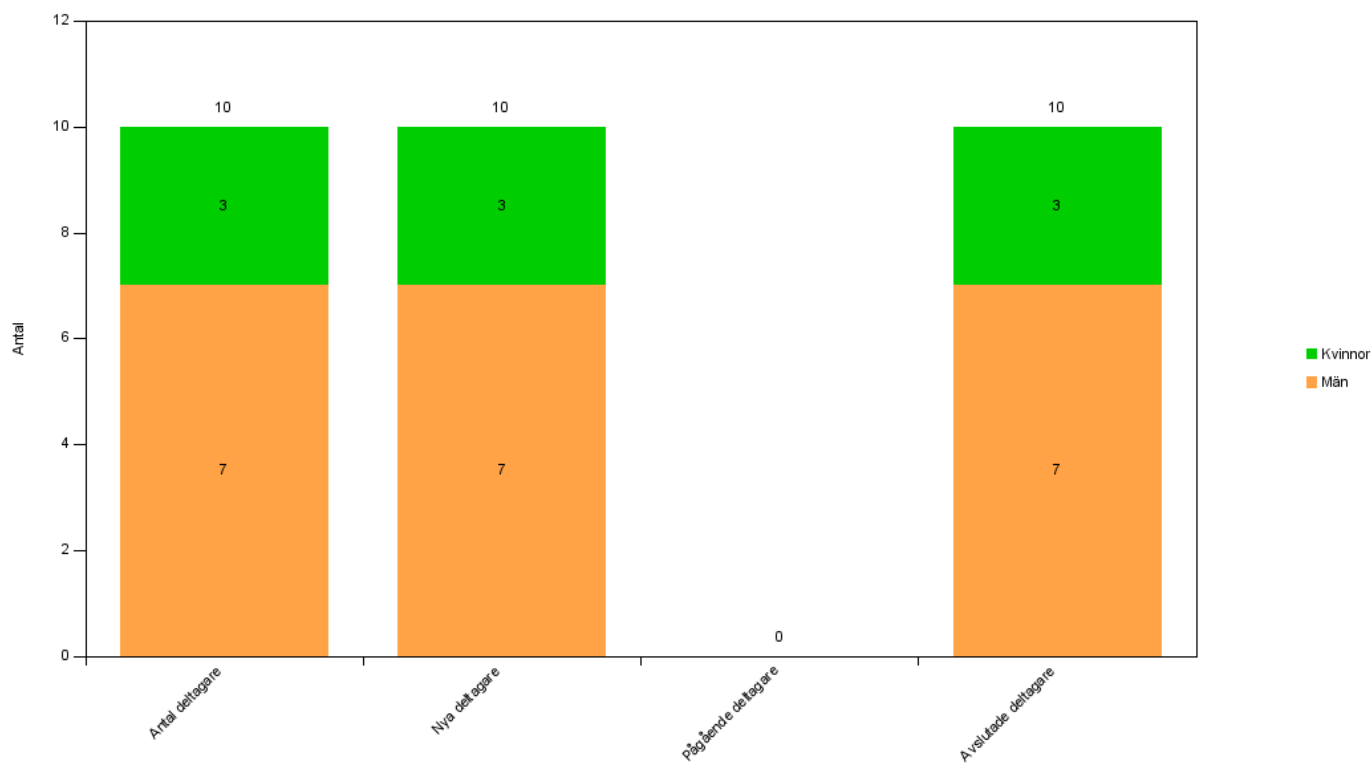
Efter information i socialnämnden har beslut tagits att förlänga projektet ytterligare ett år för att få mer underlag för utvärdering.

Projektet har därmed resulterat i att målgruppens behov har identifierats och att kommunen avser fortsätta projektet och ytterligare utvärdera effekterna av insatserna.

## 12. Bilaga, statistik

### Antal deltagare med personuppgifter

Visar antal deltagare som registrerats med personuppgifter. Diagrammet visar resultatet fördelat på alla deltagare som deltagit minst en dag under urvalsperioden, deltagare som har startat insats under urvalsperioden, deltagare som har avslutat insats under urvalsperioden samt deltagare som fortfarande har pågående medverkan vid t.o.m.-datum. Observera att en deltagare kan finnas i flera olika staplar.  
Totalt antal deltagare: 10



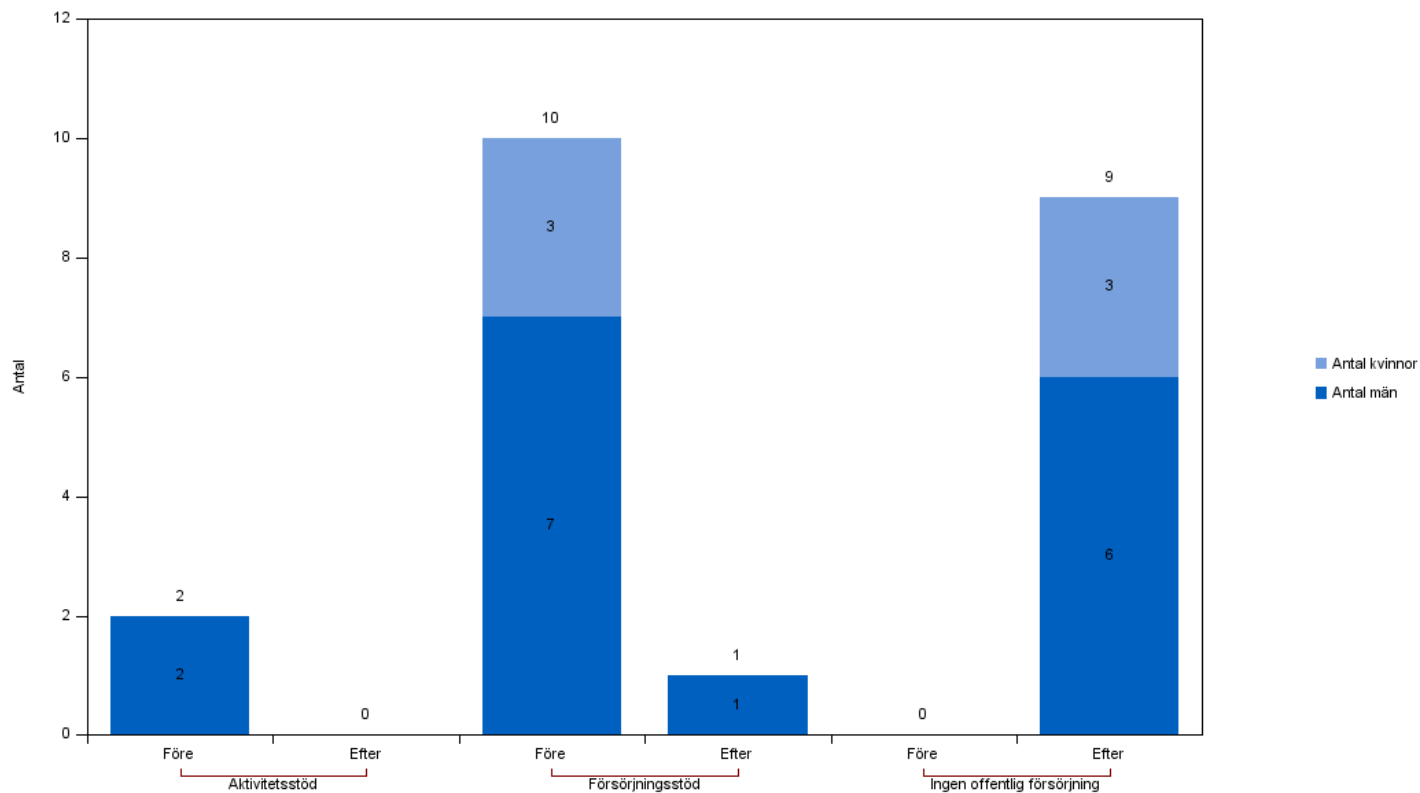
### Kommentar:

Tio personer har registrerats och alla är utskrivna på grund av att projektet är avslutat.



## Försörjning före och efter insats

Visar deltagarnas försörjningar före och efter insats. Resultatet visas aggregerat för hela urvalsperioden. Observera att en deltagare kan ha flera olika försörjningskällor vid start- och sluttilfället!  
Totalsumman av antalet försörjningar nedan kommer därför vanligtvis vara högre än antalet deltagare. Deltagare som avslutas med avslutsanledning 'utan mätning' eller 'medgivande återtag' ingår inte i urvalet. Totalt antal deltagare: 10, Antal kvinnor: 3, Antal män: 7

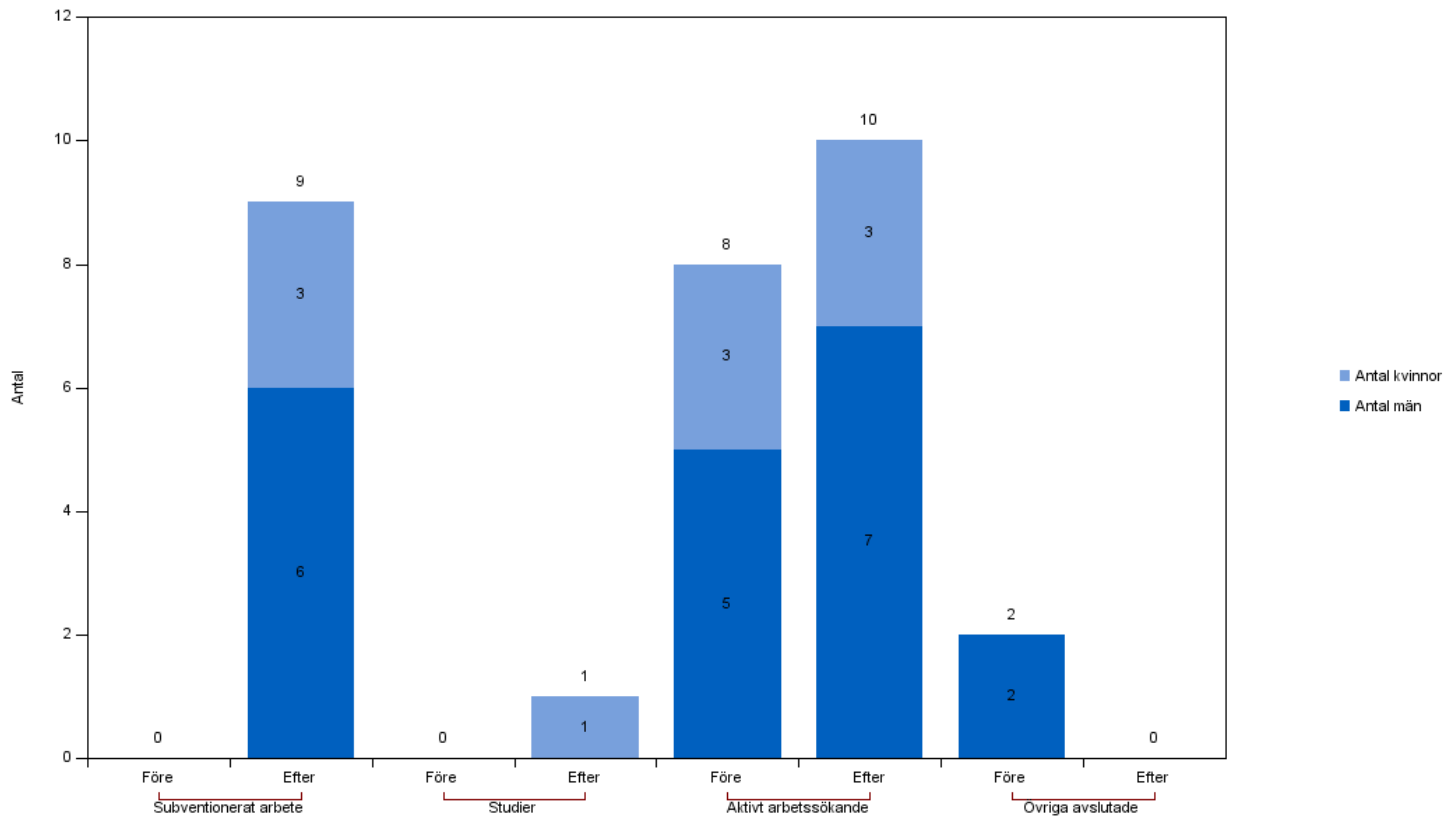


### Kommentar:

Av tio personer har nio kvar arbete efter att projektet avslutats, en person avslutade ett arbete och återgick till försörjningsstöd

## Deltagarnas sysselsättning före och efter insats

Visar deltagarnas sysselsättningar före och efter insats. Resultatet visas aggregerat för hela urvalsperioden. Observera att aktivt arbetssökande också kan arbeta eller studera och därför kan återfinnas i flera staplar. Enbart deltagare som har avslutat insats under urvalsperioden ingår i urvalet.  
Totalt antal deltagare: 10, antal kvinnor: 3, antal män: 7



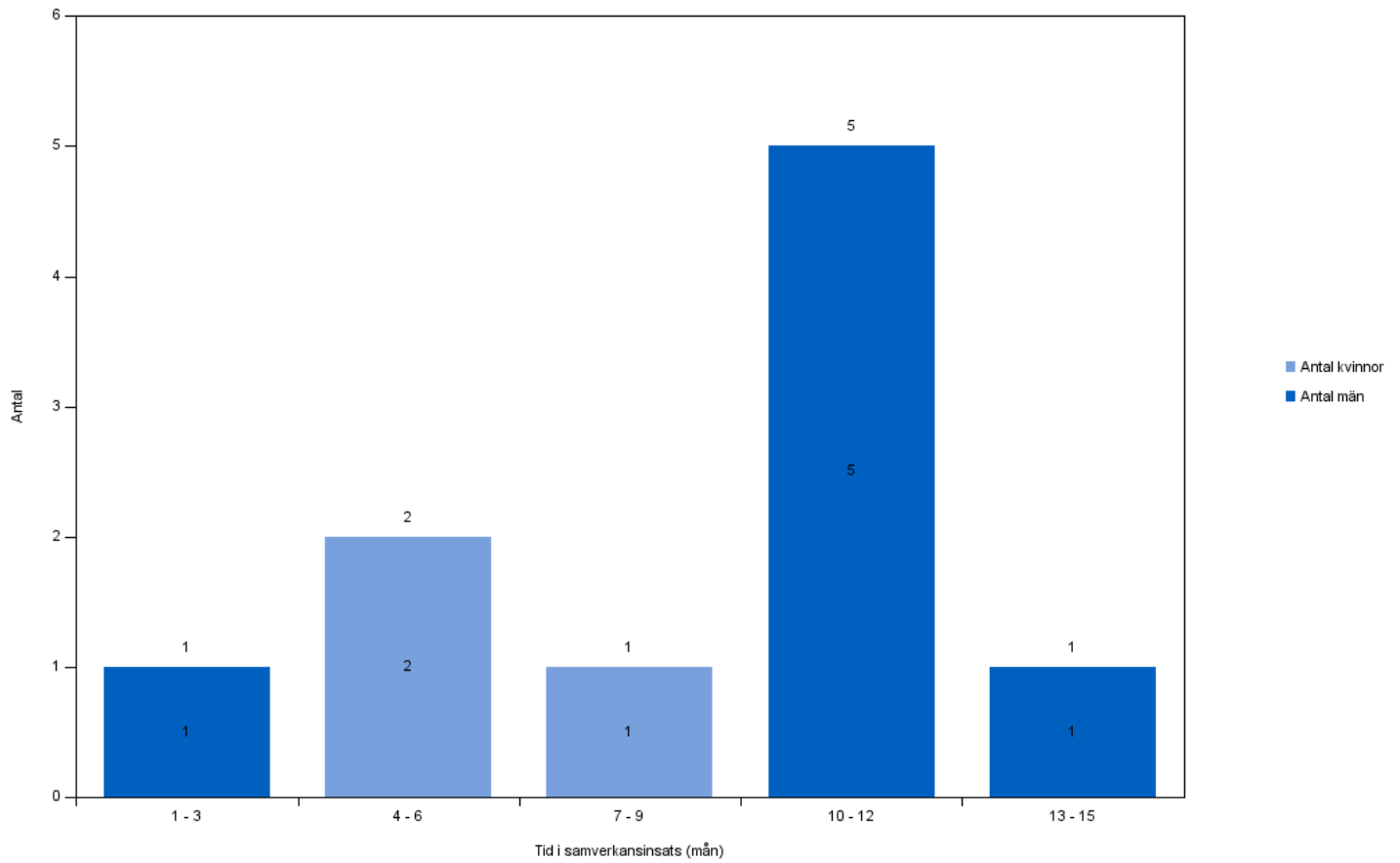
### Kommentar:

En person har kombinerat arbete (75%) och studier (25% SFI)

Alla är aktivt arbetssökande, då anställningarna är visstidanställningar.

### Tid i samverkansinsats - avslutade deltagare (antal)

Visar deltagarnas tid i insats, det vill säga tiden från startdatum till slutdatum. Deltagarna fördelas på ditt valda månadsintervall.  
Enbart deltagare som har avslutat insats under urvalsperioden visas i rapporten.  
Totalt antal deltagare: 10, antal kvinnor: 3, antal män: 7

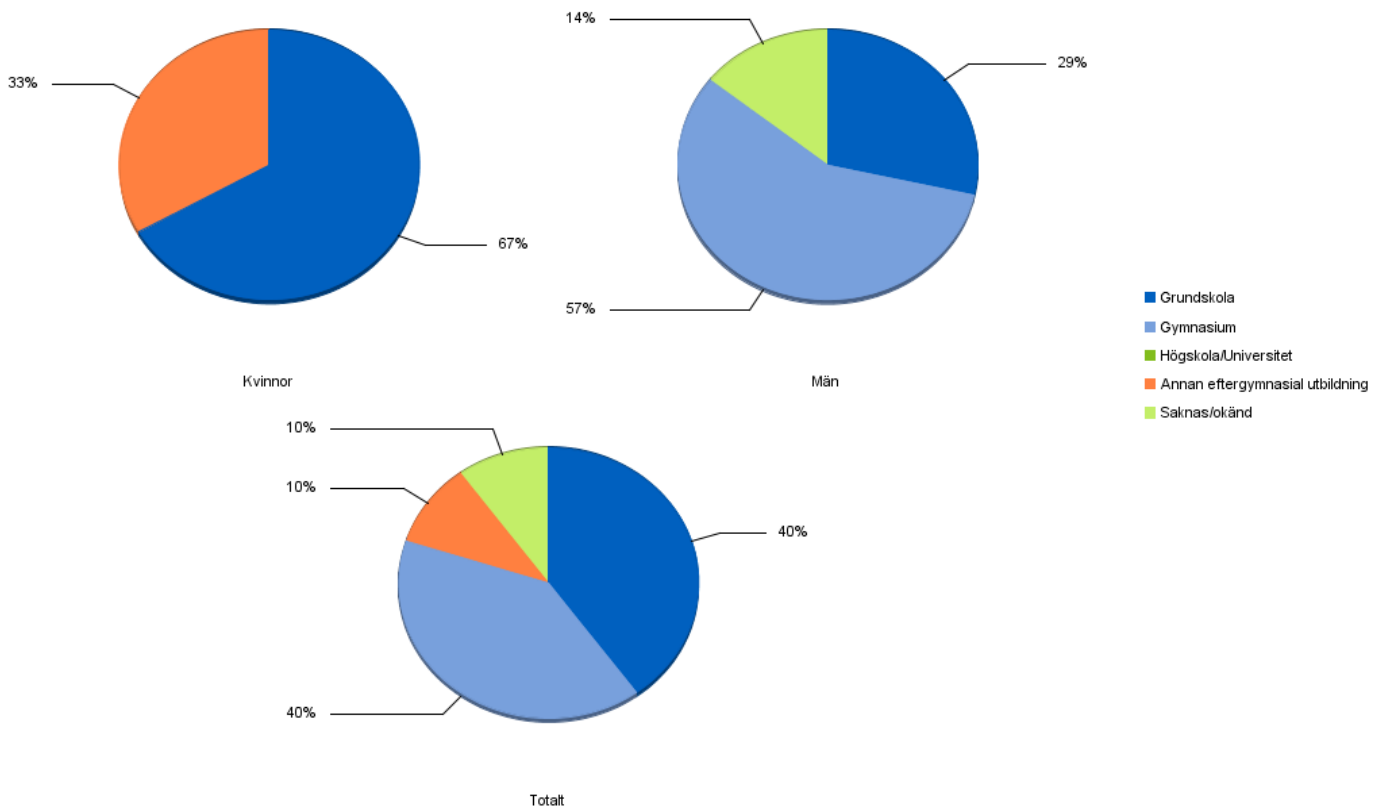


#### Kommentar:

Beroende på när deltagarna kom in i projektet, så varierar längden på den tid som de hade tillgång till projektet fram till projektslutet.

### Deltagarnas utbildningsnivå

Visar andelsfördelningen av deltagare i insatser utifrån deltagarnas högsta slutförda utbildningsnivå. Enbart deltagare som har startat insats under urvalsperioden visas i rapporten.  
Totalt antal deltagare: 10, Antal kvinnor: 3, Antal män: 7

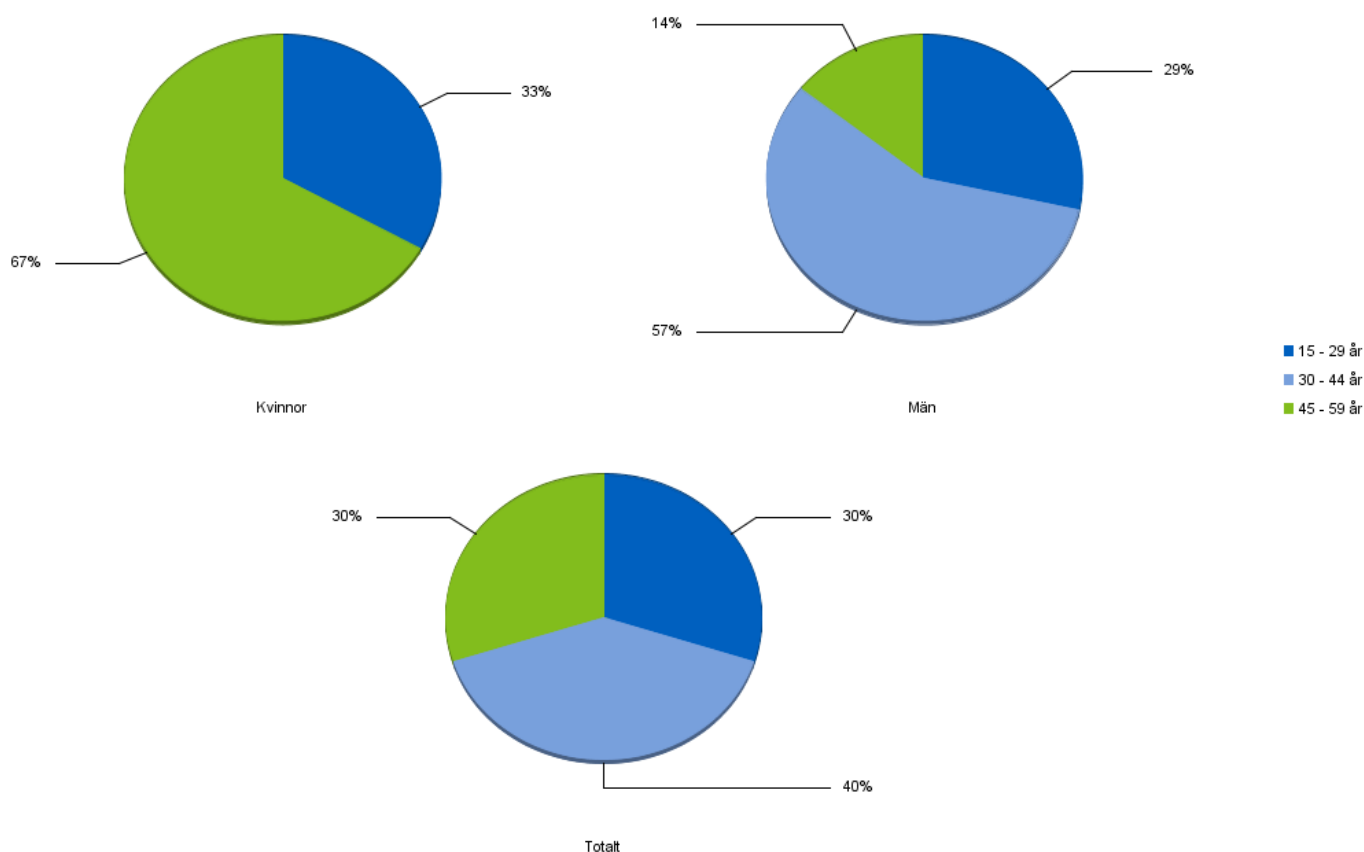


### Kommentar:

Här redovisas utbildningsnivån på de deltagare som har varit inskrivna i projektet.

### Deltagarnas åldersfördelning

Visar andelsfördelningen mellan olika åldersgrupper i insatser. Deltagarnas ålder beräknas vid start av insatsen. Deltagarna fördelas på ditt valda intervall. Enbart deltagare som har startat insats under urvalsperioden visas i rapporten. Totalt antal deltagare: 10



#### Kommentar:

Totalt sett så har spridningen varit jämt fördelad på åldersintervallen, men könsuppdelat kan man se viss snedfördelning.